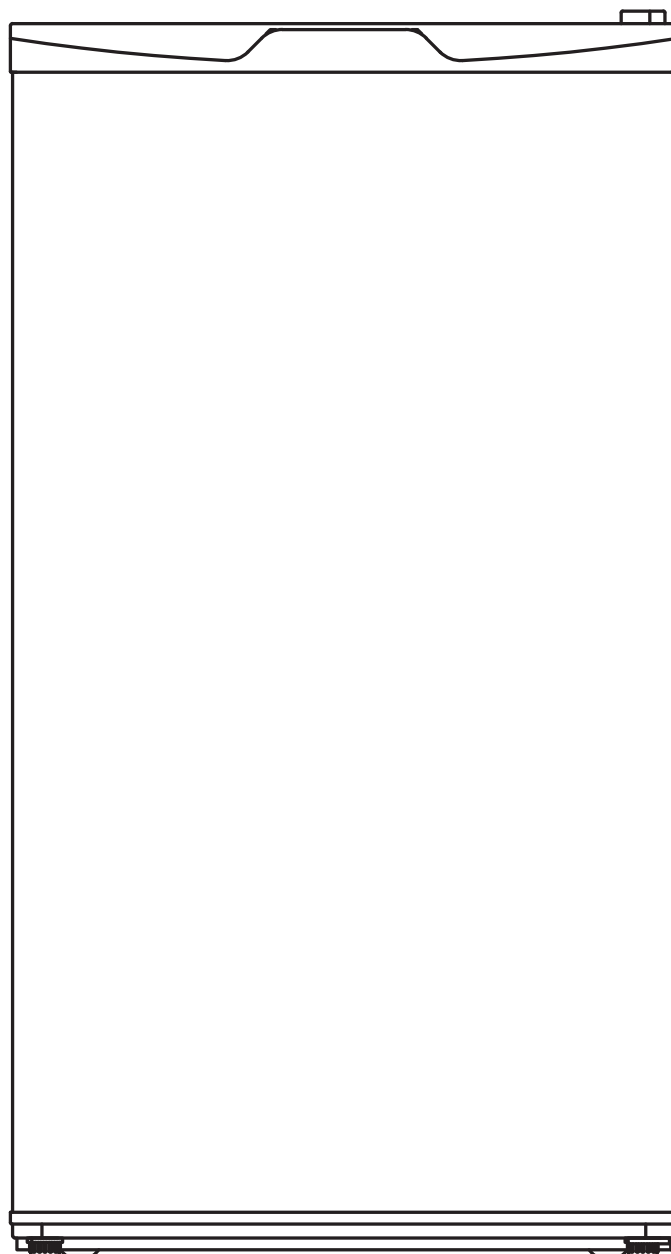


MANUALE DI ISTRUZIONI

PER UN UTILIZZO CORRETTO E SICURO DELL'APPARECCHIO

IT

HAMMER



**FRIGORIFERO
HAM-BC90AS**

220 - 240 V ~ 50 Hz • 0.6 A

Questo apparecchio è destinato all'uso in applicazioni domestiche e simili quali:

- le cucine del personale nei negozi, negli uffici e in altri ambienti di lavoro;
- case agricole e da clienti in alberghi, motel e altri ambienti residenziali;
- ambienti a letto ea colazione;
- catering e applicazioni analoghe non al dettaglio.

IMPORTANTI ISTRUZIONI PER LA SICUREZZA

AVVERTENZE	Per ridurre il rischio di incendi, scosse elettrica o lesioni durante l'utilizzo del frigorifero, segui queste precauzioni di base:
<p>♦ Leggi bene tutte le istruzioni prima di usare il frigorifero</p> <ul style="list-style-type: none">- Questo apparecchio non è adatto all'uso da parte di persone (bambini inclusi) con ridotte capacità fisiche, mentali e sensoriali, o prive della perizia o esperienza necessarie, a meno che non siano istruite e supervisionate da parte di un tutore responsabile per la loro sicurezza.- I bambini devono essere sorvegliati per assicurarsi che non giochino con l'apparecchio.- Non ostruire in alcun modo le aperture di ventilazione dell'apparecchio.- Non accelerare il processo di sbrinamento ricorrendo a dispositivi meccanici o altri mezzi diversi da quelli consigliati dal produttore.- Non danneggiare il circuito frigorifero.- Non utilizzare apparecchi elettrici all'interno degli scomparti per la conservazione degli alimenti , a meno che non siano approvati dal produttore.- Non conservare sostanze esplosive (come bombolette spray con propellente chimico) in questo apparecchio.- ATTENZIONE: durante il posizionamento dell'apparecchio, accertati che il cavo di alimentazione non sia intrappolato o danneggiato.- Non collocare prese multiple o dispositivi di alimentazione portatili sul retro dell'apparecchio.	



ATTENZIONE: RISCHIO D'INCENDIO / MATERIALI INFIAMMABILI

♦ **ATTENZIONE - Rischio di intrappolamento dei bambini.**

- attenzione: rischio di intrappolamento di bambini. Questo apparecchio può essere utilizzato da bambini di età pari o superiore a 8 anni e da persone con ridotte capacità fisiche, sensoriali o mentali o con scarsa esperienza e conoscenze se è stato loro impartito un controllo o istruzioni per l'uso dell'apparecchio in modo sicuro e per comprenderne i rischi. I bambini non devono giocare con l'apparecchio. I bambini non devono eseguire interventi di pulizia e manutenzione senza supervisione.

- I bambini non devono giocare con l'apparecchio.

- La pulizia e la manutenzione da parte dell'utente non devono essere effettuate da bambini senza supervisione.

- I bambini devono essere sorvegliati per assicurarsi che non giochino con l'apparecchio.

- La pulizia e la manutenzione da parte dell'utente non devono essere eseguite da bambini senza supervisione.

- I bambini dai tre agli otto anni Non possono Utilizzare il frigorifero senza la supervisione di un adulto.

- Per evitare la possibilità di intrappolamento dei bambini, adotta le seguenti precauzioni prima di smaltire il frigorifero.

- Rimuovi tutte le porte dall'apparecchio.

- Lascia i ripiani in posizione in modo che i bambini non possano entrarvi facilmente.

- Questo apparecchio è destinato all'uso domestico e in situazioni simili, ad esempio:

- Aree cucina per il personale in negozi, uffici e altri ambienti lavorativi;

- Agriturismi e clienti in hotel, motel e altri ambienti di tipo

residenziale;

- Strutture ricettive come B&B e simili;
- Ristorazione e applicazioni simili non al dettaglio.
- Questo apparecchio di refrigerazione è destinato ad essere utilizzato a temperature ambiente comprese tra i 16 ed i 38°C;
- Questo apparecchio di refrigerazione non è destinato ad essere utilizzato come apparecchio da incasso.

- CONSERVA QUESTE ISTRUZIONI -

AVVERTENZE

Per la vostra sicurezza, questo frigorifero deve essere adeguatamente collegato ad una messa a terra. Il cavo di alimentazione di questo frigorifero è dotato di una spina a tre poli compatibile con le prese a muro standard a tre poli per ridurre al minimo la possibilità di scosse elettriche.

Questo frigorifero richiede una presa elettrica standard da 220~240V/50Hz con presa tripolare con messa a terra.

Non sezionare o rimuovere in nessun caso il terzo polo (messa a terra) del cavo di alimentazione in dotazione

L'uso improprio della spina con messa a terra può comportare il rischio di scosse elettriche.

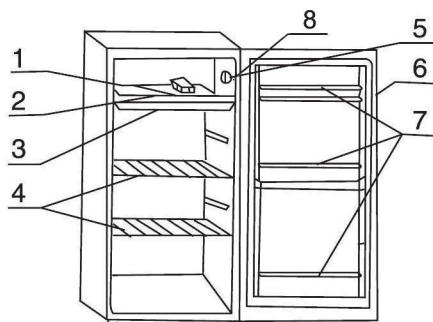
Questo frigorifero non è progettato per essere utilizzato con un invertitore.

Per prevenire lesioni accidentali il cavo va fissato dietro il frigorifero e non lasciato esposto o fatto penzolare.

Non scollegare mai il frigorifero tirando il cavo di alimentazione. Afferra sempre la spina saldamente e estraila direttamente dalla presa.

Non utilizzare prolunghe con questo apparecchio. Se il cavo di alimentazione è troppo corto, rivolgiti ad un elettricista qualificato o ad un tecnico qualificato per installare una presa vicino all'apparecchio. L'uso di una prolunga può influire negativamente sulle prestazioni dell'unità.

Fig. B:



1. Evaporatore
2. Vaschetta del ghiaccio
3. Vassoio dell'acqua
4. Mensole (1 ripiano + 1 ripiano appoggio)
5. Termostato
6. Guarnizione dello sportello
7. Porta-bottiglie
8. Interruttore lampada

L'immagine ha solo scopo illustrativo e potrebbe presentare differenze.

METODO D'INSTALLAZIONE

1. Installa su un terreno livellato, solido e asciutto.
2. Evita di tenere l'apparecchio capovolto o in orizzontale. Se necessaria, l'inclinazione non deve superare i 45° tra il mobile e il pavimento.
3. Per garantire una corretta ventilazione, riducendo l'effetto di congelamento e aumentando il consumo di energia, lascia uno spazio libero di 30cm sopra il frigorifero e 5cm su entrambi i lati e dietro il frigorifero.
4. Installa il frigorifero in locali a bassa umidità in modo da migliorare l'isolamento elettrico ed evitare la ruggine.
5. Evita di installare il frigorifero vicino a fonti di calore (fornelli, scaldabagni, ecc.) o alla luce diretta del sole.

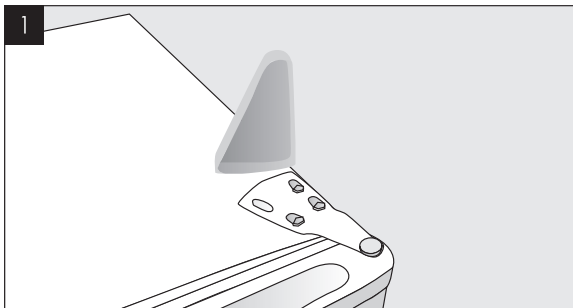
Inversione della porta

AVVERTENZA: Scollega il frigorifero prima di eseguire la procedura di inversione dello sportello.

Il mancato scollegamento può provocare lesioni gravi o mortali da scosse elettriche.

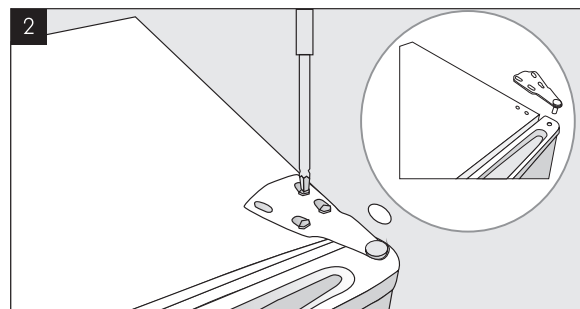
ATTENZIONE: Per evitare lesioni personali e danni materiali, fatti assistere da un'altra persona per eseguire la procedura di inversione dello sportello.

La cerniera reversibile dello sportello consente l'apertura dal lato sinistro o destro.

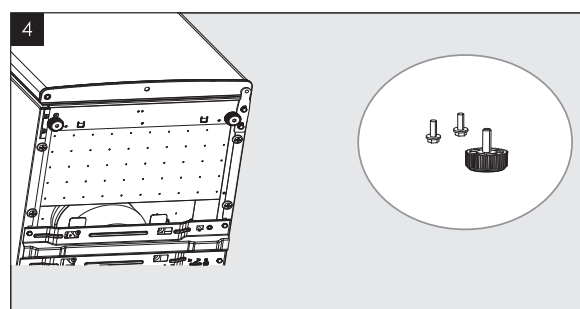
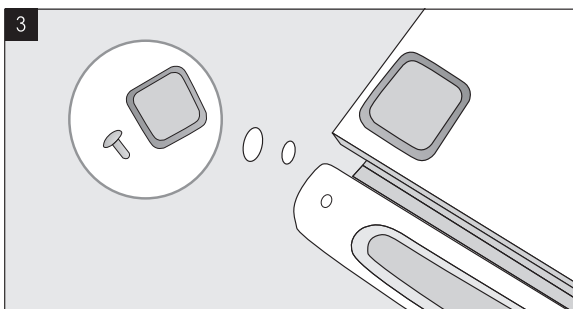


Utilizzando un cacciavite a taglio, rimuovi la copertura della cerniera in plastica dalla parte superiore della porta.

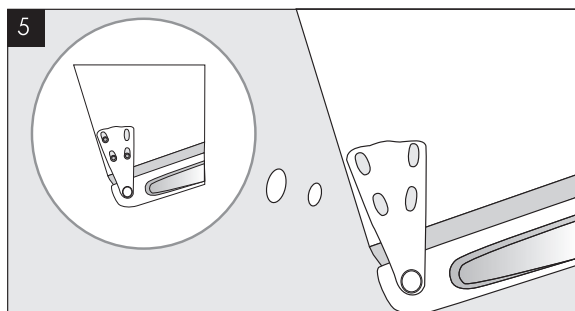
Fai attenzione a non graffiare la superficie del frigorifero.



Utilizzando un cacciavite a taglio, svita le tre viti dalla staffa della cerniera superiore. Rimuovi la staffa. Solleva e rimuovi la porta dal perno della cerniera inferiore. Metti da parte la porta in un posto al sicuro.

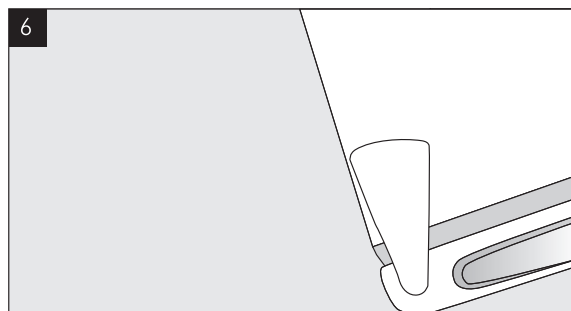


Sul lato opposto dell'apparecchio, usa una lama sottile per sollevare e rimuovere con attenzione il tappo del foro dalla parte superiore della porta e il coperchio in plastica dal cassetto nella parte superiore del mobile. Inserisci il tappo ed il coperchio nel foro posto sul lato opposto dello sportello e nei fori esposti rimuovendo la staffa della cerniera superiore.



Monta la porta sul supporto centrale. Inserisci il perno della cerniera della staffa superiore nel foro nella parte superiore della porta. Utilizza le tre viti precedentemente rimosse per fissare la parte posteriore della staffa superiore al mobiletto.

Svita e rimuovi il piedino di livellamento dalla staffa della cerniera inferiore. Utilizzando un cacciavite a taglio, rimuovi le due viti che fissano la staffa della cerniera inferiore al mobile. Svita il piedino dall'altro lato del mobile. Fissa la staffa e i piedini ai lati opposti da quelli rimossi.



Riposiziona il coperchio del cardine in plastica sulla staffa del cardine superiore.

- 7** Verifica che la porta sia allineata orizzontalmente e verticalmente con il perimetro dell'apertura del mobile prima di serrare definitivamente la cerniera superiore. Dopo il serraggio, se necessario, regolare i piedini di livellamento per allineare la porta in modo uniforme al pavimento.

ATTENZIONE: Se il frigorifero è stato posizionato in posizione orizzontale o inclinata per facilitarne l'inversione, attendi 24 ore prima di collegarlo. Collegandolo prima potrebbe provocare danni permanenti al sistema di raffreddamento.

COME UTILIZZARE IL FRIGORIFERO:

1. Quando utilizzi il frigorifero per la prima volta, lascialo funzionare a vuoto fino all'arresto, che di solito richiede 2~3 ore (10 ore in estate), quindi regola la manopola del termostato.
2. Installa gli accessori nelle posizioni appropriate secondo lo schema
3. Ruota il quadrante del termostato tra 3 e 4; inserisci la spina di alimentazione nella presa.
4. Versa dell'acqua fredda già bollita nella vaschetta del ghiaccio fino alla linea di livello massimo. Metti la vaschetta del ghiaccio nell'evaporatore. Ruota il quadrante del termostato su 7 sopra la vaschetta del ghiaccio. Il ghiaccio impiega 2~3 ore per formarsi. Ruota leggermente la vaschetta del ghiaccio quando rimuovi il ghiaccio.
5. Lo sbrinamento è necessario quando lo strato di brina sull'evaporatore raggiunge 3~4 mm. Per prima cosa scollega l'alimentazione, quindi apri la porta, estrai la vaschetta del ghiaccio e tutti gli alimenti.
Il frigorifero inizierà a sbrinarsi. Pulisci ed asciuga l'evaporatore al termine dello sbrinamento. Quindi rimetti il cibo al suo posto.

Attenzione

1. Per conservare gli alimenti, avvolgili in pellicola trasparente o conservarli in contenitori con coperchio; questo previene la formazione di odori e lo mantiene asciutto. L'apertura prolungata della porta può causare un notevole aumento della temperatura nei vani dell'apparecchio.
2. Dovrebbe esserci spazio sufficiente tra ciascun alimento; non conservare troppo cibo.
3. Per risparmiare energia elettrica, non aprire la porta troppo spesso, pulisci regolarmente le superfici che possono entrare in contatto con gli alimenti e i sistemi di drenaggio accessibili.
4. Conserva carne e pesce crudi in appositi contenitori nel frigorifero, in modo che non entrino in contatto o gocciolino su altri alimenti.
5. Se il frigorifero viene lasciato vuoto per lunghi periodi, spegnilo, sbrinalo, puliscilo, asciugalo e lascia la porta aperta per evitare la formazione di muffe al suo interno.
6. La temperatura interna può essere inferiore se si estrae il vassoio raccogli-gocce durante i test di prestazione.

MANUTENZIONE

1. Una manutenzione periodica può prolungare la vita del frigorifero. Per ragioni di sicurezza, il cavo di alimentazione deve essere scollegato prima della manutenzione.
2. Polvere abrasiva, detersivo in polvere, carbonato di sodio, benzene, benzina, alcol acido, acqua calda ecc. non devono essere utilizzati per pulire il frigorifero; questi potrebbero danneggiare lo strato di vernice e la plastica.

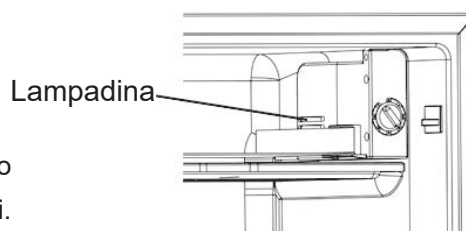
Ispezione di sicurezza dopo la manutenzione.

1. Controlla l'integrità del cavo di alimentazione.
2. Controlla che la spina di alimentazione non sia troppo calda.
3. Controlla che la spina di alimentazione sia inserita correttamente.

Problema	Possibile causa
Nessuna refrigerazione	Interruzione dell'alimentazione elettrica. Tensione insufficiente. Fusibile saltato.
Effetto refrigerante insufficiente	Termostato non nella posizione corretta. Spazio insufficiente intorno all'apparecchio. La porta viene aperta troppo spesso. L'apparecchio è esposto alla luce solare diretta o troppo vicino a fonti di calore. Tropo cibo all'interno o cibo conservato a temperatura troppo alta?
Alimenti congelati nel frigorifero	Termostato in posizione errata. Tropo cibo all'interno.
Rumori insoliti	Apparecchio posizionato su una superficie non piana. Apparecchio in contatto con altri oggetti.
Compressore in funzionamento costante	Tropo cibo all'interno. Sportello non chiuso bene o aperto troppo spesso?

Sostituzione della lampadina:

La lampadina non può essere sostituita dall'utente, se la lampadina illuminante si brucia, deve essere sostituita dal produttore, da un suo agente autorizzato o da persone similmente qualificate, per evitare rischi.



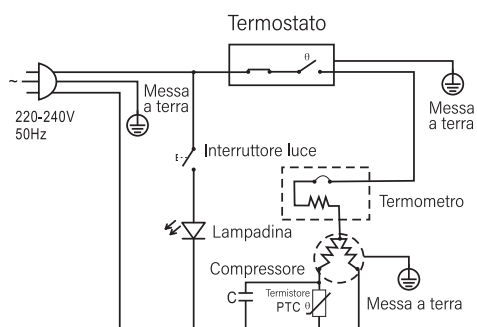
PRINCIPALI DATI TECNICI

HAMMER FRIGORIFERO HAM-BC90AS

TECNO TRADE SRL
VIA VALENTINO FORTUNATO SNC
84095 - GIFFONI VALLE PIANA - SALERNO - ITALY
Made in P.R.C.

SPECIFICHE

Classe climatica	N/ST
Volume totale	85L
Volume degli alimenti freschi	85L
Tensione nominale	220-240V~
Frequenza nominale	50Hz
Corrente nominale	0.6A
Potenza nominale	80W
Refrigerante	R600a
Peso del refrigerante	22g
Consumo di energia	0.230kWh/24h
Ciclopentano	Cyclopentane
Peso netto	17kg



USER INSTRUCTIONS

EN

HAMMER

■ FOR A CORRECT AND SAFE USE OF THE APPLIANCE

This appliance is intended to be used in household and similar applications such as:

- staff kitchen areas in shops, offices and other working environments;
- farm houses and by clients in hotels, motels and other residential type environments;
- bed and breakfast type environments;
- catering and similar non-retail applications.

IMPORTANT SAFETY INSTRUCTIONS

WARNING	To reduce the risk of fire, electrical shock, or injury when using your refrigerator, follow these basic precautions:
<p>◆Read all instructions before using the refrigerator.</p> <ul style="list-style-type: none">– WARNING: This appliance is not intended for use by persons (including children) with reduced physical, sensory or mental capabilities, or lack of experience and knowledge, unless they have been given supervision or instruction concerning use of the appliance by a person responsible for their safety. Children should be supervised to ensure that they do not play with the appliance.– WARNING: Keep ventilation openings, in the appliance enclosure or in the built-in structure, clear of obstruction.– WARNING: Do not use mechanical devices or other means to accelerate the defrosting process, other than those recommended by the manufacturer.– WARNING: Do not damage the refrigerant circuit.– WARNING: Do not use electrical appliances inside the food storage compartments of the appliance, unless they are of the type recommended by the manufacturer. <p>◆Do not store explosive substances such as aerosol cans with a flammable propellant in this appliance.</p> <ul style="list-style-type: none">– WARNING: When positioning the appliance, ensure the supply cord is not trapped or damaged.	

- WARNING: Do not locate multiple portable socket-outlets or portable power supplies at the rear of the appliance.



WARNING: RISK OF FIRE / FLAMMABLE MATERIALS!

◆**WARNING: Risk of child entrapment.**

◆ This appliance can be used by children aged from 8 years and above and persons with reduced physical, sensory or mental capabilities or lack of experience and knowledge if they have been given supervision or instruction concerning use of the appliance in a safe way and understand the hazards involved. Children shall not play with the appliance. Cleaning and user maintenance shall not be made by children without supervision.

◆ Children should be supervised to ensure that they do not play with the appliance.

◆ Cleaning and user maintenance must not be performed by children without supervision. Children aged from 3 to 8 years are allowed to load and unload refrigerating appliances.

◆ To avoid the possibility of child entrapment; please take the following precautions before disposing of the refrigerator.

- Remove all doors from the unit.
- Leave the shelves in place so that children cannot easily climb inside.

◆ This appliance is intended to be used in household and similar situations such as

- Staff kitchen areas in shops, offices and other working environments;
- Farm houses and by clients in hotels, motels and other residential-type environments;
- Bed-and-breakfast environments;

- Catering and similar non-retail applications.
- ◆ This refrigerating appliance is intended to be used at ambient temperatures ranging from 16 °C to 38 °C;
- ◆ This refrigerating appliance is not intended to be used as a built-in appliance.

-Save these instructions-

WARNING

This refrigerator should be properly grounded for your safety. The power cord of this refrigerator is equipped with a three-prong plug which is compatible with standard three-prong wall outlets to minimise the possibility of electrical shock.

This refrigerator requires a standard 220-240V/50Hz electrical outlet with three-prong grounded socket.

Do not, under any circumstances, cut or remove the third ground prong from the power cord supplied.

Improper use of the grounded plug can result in the risk of electrical shock.

This refrigerator is not designed to be used with an inverter.

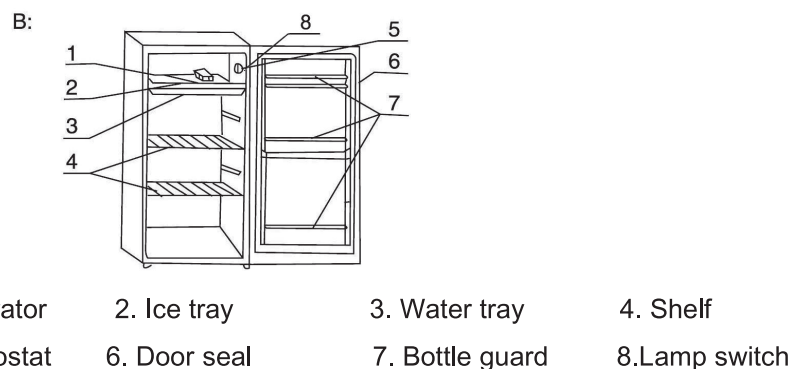
The cord should be secured behind the refrigerator and not left exposed or dangling, so as to prevent accidental injury.

Never unplug the refrigerator by pulling the power cord. Always grip the plug firmly and pull straight out from the socket.

Do not use an extension cable with this appliance. If the power cord is too short, have a qualified electrician or service technician install an outlet near the appliance. Use of an extension cord can negatively affect the performance of the unit.

- **WARNING: If the supply cord is damaged, it must be replaced by the manufacturer, its service agent or similarly qualified persons in order to avoid a hazard.**

FIGURE:



The image is for illustrative purposes only and may differ.

INSTALLATION METHOD:

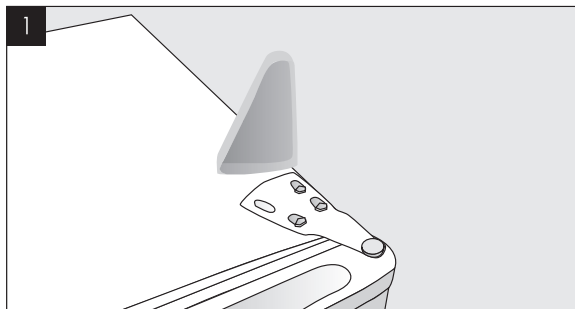
1. The ground should be level, solid and dry.
2. Avoid placing upside down or horizontally. The angle should be not more than 45° between the cabinet and the ground if inclination is necessary.
3. Leave a space of 30cm above the refrigerator and 5cm on either side and behind the refrigerator, otherwise air will not be able to circulate properly, reducing the freezing effect, and increasing energy consumption.
4. Place your refrigerator in a space where there is less humidity, so as to improve electronic insulation and avoid rust.
5. Avoid placing the refrigerator near heat sources (stove, warmer etc.) or in direct sunlight.

Door Reversal

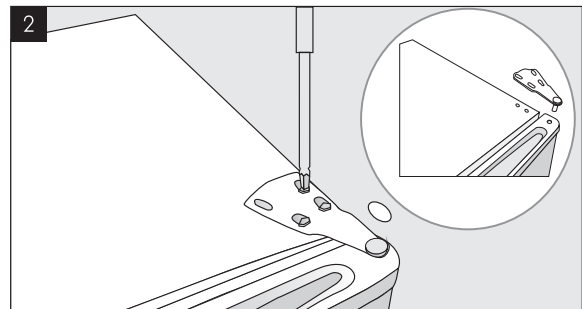
WARNING: Unplug the refrigerator before performing door reversal process. Failure to unplug may result in serious injury or death from electrical shock.

CAUTION: To avoid personal injury and property damage, obtain assistance from another person to perform the door reversal process.

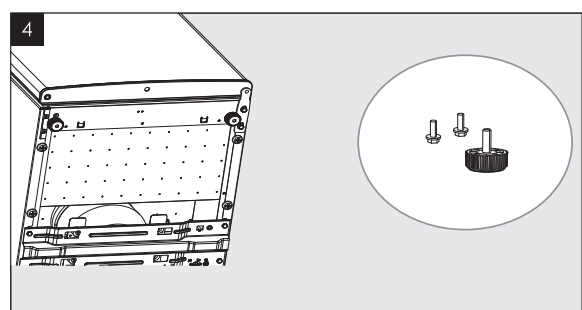
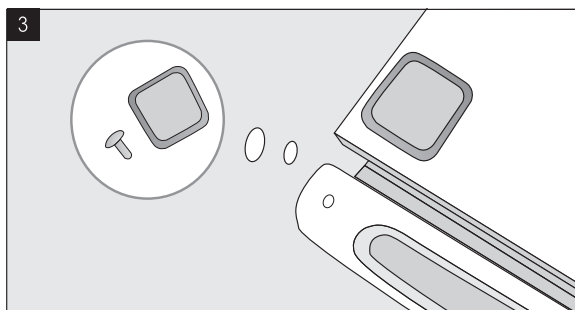
Reversible door hinge allows you to open from the left or right side.



Using a flat blade screwdriver, remove the plastic hinge cover from the top of the door. Be careful not to scratch refrigerator surface.

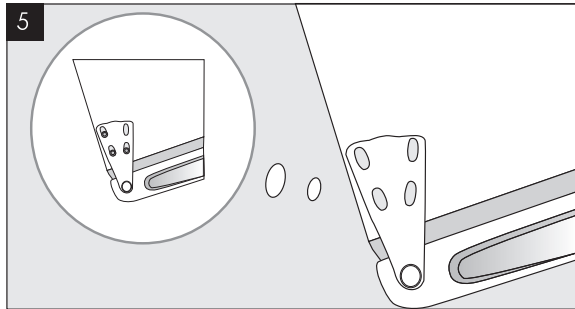


Using a slotted screwdriver, unscrew the three screws from the top hinge bracket. Remove the bracket. Lift and remove the door from the bottom hinge pin. Set door safely aside.

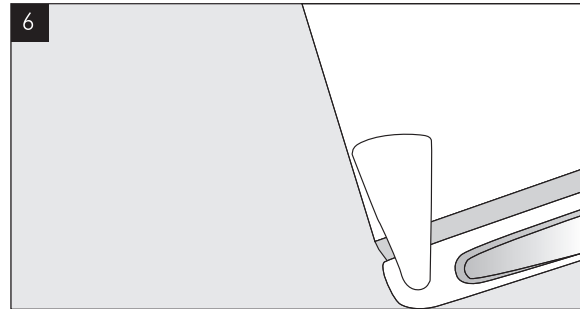


On the opposite side of the unit, use a thin-bladed tool to carefully pry up and remove the hole plug from top of door and plastic square cover from top of cabinet. Insert plug and cover into provided hole on opposite side of door and into holes exposed by removal of top hinge bracket.

Unscrew and remove the leveling foot from the bottom hinge bracket. Using a slotted screwdriver, remove the two screws attaching the bottom hinge bracket to the cabinet. Unscrew the foot from the other side of cabinet. Attach bracket and feet to opposite sides from which removed.



Mount the door onto the bottom bracket. Insert top bracket hinge pin into hole in top of door. Use the three previously removed screws to attach back of top bracket to cabinet.



Replace the plastic hinge cover over the top hinge bracket.

7 Check that the door is aligned horizontally and vertically with the the perimeter of the cabinet opening before finally tightening the top hinge. After tightening, adjust the leveling feet if necessary to align the door evenly with the floor.

CAUTION: If the refrigerator has been placed in a horizontal or tilted position for ease of doing reversal, wait 24 hours before plugging it in. Plugging in sooner may result in permanent damage to cooling system.

INSTALLATION METHOD:

1. The ground should be level, solid and dry.
2. Avoid placing upside down or horizontally. The angle should be not more than 45° between the cabinet and the ground if inclination is necessary.
3. Leave a space of 30cm above the refrigerator and 5cm on either side and behind the refrigerator, otherwise air will not be able to circulate properly, reducing the freezing effect, and increasing energy consumption.
4. Place your refrigerator in a space where there is less humidity, so as to improve electronic insulation and avoid rust.
5. Avoid placing the refrigerator near heat sources (stove, warmer etc.) or in direct sunlight.

HOW TO USE THE REFRIGERATOR:

1. When operating the refrigerator for the first time, leave the empty refrigerator to operate until it stops, which will usually take 2-3 hours (10 hours in summer), then adjust the thermostat knob.
2. Install the accessories in the appropriate positions according to the diagram.
3. Turn the thermostat dial to between 3 and 4; insert the power plug into the socket.
4. Pour cooled boiled water into the ice tray up to the water level line. Put the ice tray into the evaporator. Turn the thermostat dial to 7 above the ice tray. Ice takes 2 - 3 hours to form. Slightly rotate the ice tray when removing the ice.
5. Defrosting is needed when the frost layer on the evaporator reaches 3 - 4mm. First, disconnect from the power supply, then open the door, take out the ice tray and all food. The refrigerator will begin to defrost. Wipe and dry the evaporator after defrosting has finished. Then return the food to its place.

Attention!

1. When storing food, wrap it in plastic wrap or store it in a container with a lid; this prevents odours and keeps it dry. Opening the door for long periods can cause a significant increase of the temperature in the compartments of the appliance.
 2. There should be sufficient space between each item of food; do not store too much food.
 3. To save electricity, do not open the door too frequently.
- Clean regularly surfaces that can come in contact with food and accessible drainage systems.
4. Store raw meat and fish in suitable containers in the refrigerator, so that it is not in contact with or drip onto other food.
 5. If the refrigerating appliance is left empty for long periods, switch off, defrost, clean, dry,

and leave the door open to prevent mould developing within the appliance.

6. The temperature inside can be lower if take out the drip tray during performance testing.

MAINTENANCE

1. Periodical maintenance may prolong the refrigerator's life. For safety reasons, the power cord must be disconnected before maintenance.

2. Abrasive powder, detergent powder, sodium carbonate, benzene, petrol, acid alcohol hot water etc. must not be used to clean the refrigerator; these may damage the paint coat and the plastic.

Safety inspection after maintenance

1. Power wire: broken or not?

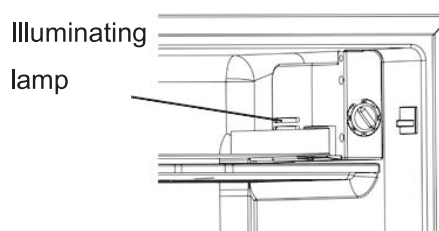
2. Power plug: hot abnormal or not?

3. Power plug: plug properly inserted or not?

Problem	Check:
No refrigeration	Is there an interruption to the power supply? Is the voltage sufficient? Has the fuse blown?
Refrigerating effect insufficient	Is the thermostat in the proper position? Is there sufficient space around the appliance? Is the door being opened too frequently? Is the appliance exposed to direct sunlight or too close to heat sources? Is too much food being stored or is the temperature of food stored too high?
Food frozen inside the refrigerator	Is the thermostat in the proper position? Is too much food being stored?
Unusual noises	Is the appliance positioned on a flat surface? Is the appliance in contact with other items?
Compressor in constant operation	Is too much food being stored? Is the door not closed tightly or being opened too frequently?

Replacing illuminating lamp :

Lamp can not be replaced by user, if the lamp is damaged, it must be replaced by manufacturer, its service agent or similarly qualified persons in order to avoid a hazard.



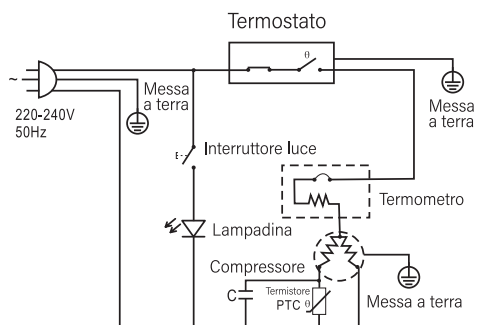
MAIN TECHNICAL DATA

HAMMER FRIGORIFERO HAM-BC90AS

TECNO TRADE SRL
VIA VALENTINO FORTUNATO SNC
84095 - GIFFONI VALLE PIANA - SALERNO - ITALY
Made in P.R.C.

SPECIFICHE

Classe climatica	N/ST
Volume totale	85L
Volume degli alimenti freschi	85L
Tensione nominale	220-240V~
Frequenza nominale	50Hz
Corrente nominale	0.6A
Potenza nominale	80W
Refrigerante	R600a
Peso del refrigerante	22g
Consumo di energia	0.230kWh/24h
Ciclopentano	Cyclopentane
Peso netto	17kg

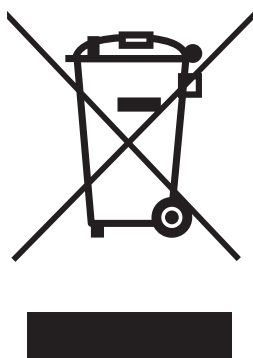


NOTA IMPORTANTE

Questo elettrodomestico è commercializzato in base alla Direttiva Europea 2002/96/EC sui Rifiuti da Apparecchiature Elettriche ed Elettroniche (RAEE). Assicurandosi che questo prodotto sia smaltito correttamente si aiuterà a prevenire potenziali conseguenze negative per l'ambiente e la salute umana, che potrebbero altrimenti essere causate da un'inappropriata gestione dei rifiuti di questo prodotto.

Il simbolo sul prodotto o sul documento che accompagna il prodotto, il bidone della spazzatura barrato, indica che questo elettrodomestico non deve essere trattato come un rifiuto domestico, bensì deve essere consegnato all'apposito punto di raccolta per il riciclo dei RAEE.

Lo smaltimento deve essere effettuato in accordo alla legislazione locale sull'ambiente e lo smaltimento dei rifiuti. Per informazioni più dettagliate su trattamento, recupero e riciclo di questo prodotto, si prega di contattare l'autorità locale, il servizio di nettezza urbana del proprio comune o il rivenditore dove è stato effettuato l'acquisto del prodotto.



CONDIZIONI DI GARANZIA

CERTIFICATO DI GARANZIA

La presente garanzia convenzionale descrive le condizioni di garanzia offerte da TECNO TRADE SRL ("Tecno Trade") con riferimento ai propri prodotti. La presente garanzia convenzionale si intende come aggiuntiva e non sostitutiva della garanzia legale, di cui è responsabile il venditore, e non pregiudica qualsiasi altro diritto di cui gode il consumatore ai sensi del D.lgs. 206/05 ("Codice del Consumo").

Per consumatore si intende esclusivamente colui che utilizza il prodotto per scopi estranei all'attività imprenditoriale o professionale eventualmente svolta e che quindi ne fa un uso domestico/privato.

Questo certificato non deve essere spedito per la convalida. È valido e operante solo se conservato assieme allo scontrino fiscale o altro documento di acquisto fiscalmente obbligatorio.

Condizioni di Garanzia

1. Tecno Trade garantisce il prodotto in relazione a difetti di fabbricazione per un periodo di 24 mesi dalla data di acquisto (in caso di acquisto da parte di consumatori) e di 12 mesi dalla data di acquisto (in caso di acquisto da parte di professionisti con fattura).
2. La garanzia è valida esclusivamente per prodotti venduti e installati sul territorio italiano, o sul territorio della Repubblica di San Marino e della Città del Vaticano, e deve essere comprovata da scontrino fiscale o fattura, che riporti il nominativo del venditore, la data di acquisto del prodotto nonché gli estremi identificativi dello stesso (tipo e modello).
3. Tecno Trade verificherà e procederà a suo giudizio circa le modalità di risoluzione del malfunzionamento del prodotto.
4. La riparazione o sostituzione dei componenti e la sostituzione del prodotto stesso non estendono la durata della garanzia, che rimane quindi di 24 o 12 mesi dalla data di acquisto del prodotto originale.
5. Non sono coperti dalla presente garanzia: manopole, lampade, parti in vetro e in plastica, tubazioni e accessori, tutte le parti asportarli, tutte le parti estetiche e tutti i materiali soggetti ad usura (quali, ad esempio, guarnizioni in gomma, cinghie, manicotti ecc.).
6. Tecno Trade declina ogni responsabilità per eventuali danni che possano derivare, direttamente od indirettamente, a persone e cose come conseguenza del mancato rispetto da parte dell'utente delle istruzioni incluse nell'apposito manuale allegato a ciascun prodotto ed in particolar modo delle istruzioni relative alla installazione, all'uso ed alla manutenzione del prodotto stesso.

CONDIZIONI DI GARANZIA

7. La garanzia non è operativa e conseguentemente gli interventi di assistenza saranno effettuati a pagamento da parte dell'utente nei seguenti casi:

- a. Danni al prodotto dovuti al trasporto o alla movimentazione del prodotto stesso.
- b. Interventi di installazione e montaggio e tutte le eventuali regolazioni, come la registrazione delle porte nei frigoriferi e/o l'inversione dell'apertura, il livellamento dei prodotti, l'eliminazione delle staffe di fissaggio vasca, la sostituzione degli ugelli e la regolazione del minimo su cucine e piani cottura.
- c. Malfunzionamenti derivanti da installazione errata, imperfetta o incompleta del prodotto, incluse l'errata connessione o errata erogazione dalle reti di alimentazione e la mancanza di allacciamento alla presa di terra.

Sensitivity: Internal / Non-Personal Data

- d. Interventi da effettuarsi in spazi eccessivamente ristretti per poter operare sui prodotti, in luoghi con eccessiva o scarsa temperatura dell'ambiente, o su prodotti installati ad oltre mt. 2,50 da un piano di lavoro stabile, o in posizioni disagiate e pericolose, che non possano garantire l'incolumità dell'operatore come stabilito dalle norme di legge sulla sicurezza sul lavoro.
- e. Danni al prodotto causati da agenti atmosferici (fulmini, terremoti, incendi, alluvioni, ecc.) o da circostanze esterne che non siano riconducibili a difetti di fabbricazione del prodotto.
- f. Riparazioni, modifiche o manomissioni effettuate da persone non autorizzate dal produttore o comunque per cause non dipendenti dal prodotto.
- g. Mancanza dei documenti fiscali di acquisto del prodotto, oppure se gli stessi risultano contraffatti o non inerenti al prodotto, o se il numero di matricola del prodotto risulta asportato, cancellato o manomesso.
- h. Uso improprio del prodotto o uso diverso da quanto stabilito dal produttore.
- i. Guasti e malfunzionamenti dovuti a uso improprio del prodotto e/o a mancanza di regolare manutenzione, incuria e negligenza (ad esempio, mancata pulizia batterie condensanti, fori di drenaggio, filtri di scarico e filtri di entrata acqua, mancata eliminazione corpi estranei, insufficiente pulizia dei piani di cottura, ecc.) e in generale tutte le circostanze esterne che non siano riconducibili a difetti di fabbricazione del prodotto.

Tecno Trade si riserva la facoltà di addebitare all'utente il costo dell'intervento di assistenza nei casi in cui non sia stato riscontrato il difetto lamentato dall'utente, o nei casi di generici problemi di funzionamento correlati a errata impressione dell'utente (problemi di asciugatura, rumorosità, difetti di lavaggio, eccessiva formazione di schiuma, nonché problemi di centrifuga, di raffreddamento, di riscaldamento, ecc.).

CONDIZIONI DI GARANZIA

Nei casi sopra citati in cui la garanzia non è operativa, si intendono a pagamento anche tutti gli eventuali trasporti necessari per lo svolgimento degli interventi di assistenza.

Il Servizio Assistenza di Tecno Trade è l'unico autorizzato a riparare i prodotti a marchio Tecno Trade sulla base della presente garanzia convenzionale.

Durante e dopo il periodo di garanzia, vi consigliamo di rivolgervi sempre ai nostri centri di assistenza autorizzati. Per contattare il Centro di Assistenza Tecnica Autorizzato operante nella vostra zona chiamate il numero unico per l'Italia:



0823.1644488 per i prodotti a marchio HAMMER

Prima di contattare l'assistenza tecnica, al fine di agevolare la gestione della chiamata, è necessario avere a portata di mano il modello del prodotto e il documento fiscale di acquisto

CERTIFICATO DI GARANZIA HAMMER MOD.: HAM-BC90AS

Da conservare con il prodotto

Sig. _____

Indirizzo _____

Città _____

Nazione _____

Telefono _____

Timbro Rivenditore

Data di Acquisto (allegare lo scontrino)

I prodotti HAMMER sono distribuiti in Italia da Tecno Trade s.r.l.
VIA VALENTINO FORTUNATO SNC – 84095 – GIFFONI VALLE PIANA (SA)

HAMMER

Le specifiche sono soggette a modifica senza preavviso.
Tutti i diritti riservati